



Associação de Estudantes da
Escola Superior de Tecnologia da Saúde de Coimbra



**SET.
2007**

(L)ESTES | EDIÇÃO ESPECIAL Caloíro | N.º28

Distribuição Gratuita

> Notícias da ESTeSC

> Calendário eleitoral

pag. 2

> Jornadas interdisciplinares sobre Tecnologias de Apoio

pag. 5

> História da ESTeS

pag. 3

> O trajecto evolutivo da Escola Superior de Tecnologia da Saúde de Coimbra tem cerca de 40 anos...

> Gentes da minha terra...

pag. 4

> Coimbra a cidade dos estudantes...

> Passatempos

pag. 13

> Palavras Cruzadas

> Sudoku

> Em destaque ...

- > Órgãos da ESTeSC
- > Cursos da ESTeSC
- > AE-ESTeSC
- > Núcleos da AE-ESTeSC
- > Cultura

Setembro em Destaque
Actividades

Bem Vindos a Recepção ao Caloíro



www.aeestesc.net

O NID precisa de ti...
Entrega-nos as tuas
propostas ... Colabora
neste projecto!
O (L)ESTES anseia pelo
teu talento!!!

> Editorial

Mais um ano se inicia nesta nossa escola, e para ti jovem aluno tudo irá ser uma novidade nestes próximos tempos. Começo logo por te apresentar um dos teus companheiros, que te irá acompanhar durante o curso: o L'ESTES. Aqui poderás encontrar todo o género de informação, sobre a tua escola, o teu curso, e também sobre o país e o mundo. Esta edição é especialmente dedicada a ti, acabado de chegar á ESTeSC, e muito provavelmente a uma nova cidade onde poderás não conhecer ninguém... e por isso mesmo, mostramos-te formas de te integrares em novos círculos de amigos e actividades que poderás realizar... uma delas é juntares-te a um dos núcleos da nossa AE-ESTeSC!

O NID é o núcleo encarregue pela elaboração do TEU jornal, além da realização de outros eventos e actividades, e por isso te convidamos a integrares a nossa equipa ou mesmo a nos mandares sugestões e artigos. Boa sorte para esta nova etapa da tua vida...

Até ao mês que vem...

Edições anteriores...



Setembro de 2005



Setembro de 2006

> Notícias da ESTeSC

CALENDÁRIO ELEITORAL

Colégio Eleitoral

	Datas
Afixação de Cadernos Eleitorais	03/09/2007
Verificação de conformidade	10/09/2007
Homologação dos Cadernos	11/09/2007
Entrega de listas	12/09/2007
Homologação das listas	14/09/2007
Afixação de listas	17/09/2007
Eleição dos Colégios Eleitorais	02/10/2007
Homologação de resultados	10/10/2007

Eleição do(a) Director(a)

	Datas
Entrega de Candidaturas	Até 11/10/2007
Homologação das Candidaturas	12/10/2007
Afixação de Candidaturas	15/10/2007
Período de Campanha Eleitoral	De 15 a 25/10/2007
Eleição para Director	26/10/2007
Homologação de Resultados	05/11/2007

História da ESTeSC

O trajecto evolutivo da Escola Superior de Tecnologia da Saúde de Coimbra tem cerca de 40 anos. Inicia-se nos designados Centros de Preparação de Técnicos e Auxiliares dos Serviços Clínicos, criados pela portaria nº 18523 do Ministério da Saúde e Assistência (12 de Junho de 1961), e regulamentados em 1962 com o objectivo de uniformizar a formação de alguns profissionais prestadores de cuidados de saúde, até então preparados de forma diversa. Estes centros são depois reestruturados, ainda sob tutela do Ministério da Saúde, em Centros de Formação de Técnicos Auxiliares dos Serviços Complementares de Diagnóstico e Terapêutica.

Antes



Actualmente

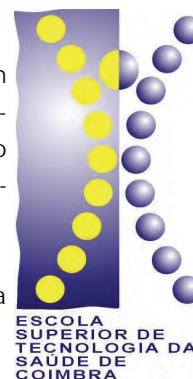


Em 1982, nova reestruturação cria a Escola Técnica dos Serviços de Saúde de Coimbra, entidade dotada de personalidade jurídica, autonomia técnica, administrativa e pedagógica, que ministra formação pós-secundária.

A integração no Ensino Superior Politécnico e a adopção da designação actual dá-se em 1993, representando apenas o reconhecimento do nível de ensino que vinha sendo praticado. Nesta data é colocada em regime de instalação e passa a ter tutela conjunta do Ministério da Educação e do Ministério da Saúde, que se responsabiliza pela gestão administrativa.

Por via do Decreto-Lei nº 99/2001, passa a ser tutelada exclusivamente pelo Ministério da Educação.

Actualmente sob tutela do Ministério da Ciência e do Ensino Superior, segundo atribuições e objectivos explicitados na Lei 54/90 de 5 de Setembro, confere os graus de bacharel e licenciado em sete cursos: Análises Clínicas e Saúde Pública, Audiologia, Cardiopneumologia, Farmácia, Fisioterapia, Radiologia e Saúde Ambiental.



A 21 de Julho de 2004, é integrada no Instituto Politécnico de Coimbra (IPC), conservando o regime de gestão.



A 23 de Abril de 2007 vê os seus estatutos serem homologados pelo Presidente do IPC, tendo estes sido publicados em D.R. a 29 de Maio de 2007, data a partir da qual deixa de estar em regime de instalação.

Recentemente a ESTeSCoimbra foi certificada pela norma de qualidade ISO 9001:2000, sendo esta reveladora da eficiência dos serviços administrativos desta instituição.

> Gentes da minha terra

Coimbra a cidade dos estudantes...

C
O
I
M
B
R
A

As provas de ocupação mais antigas datam do Séc. II d.C, época de domínio romano.

Depois de ter sido romana, Coimbra é invadida pelos árabes em 711, tendo sido islâmica durante mais de três séculos.

A reconquista definitiva de 1064 pelas tropas de Fernando Magno virou uma nova página na História de Coimbra.

D. Afonso Henriques faz de Coimbra a capital do Reino em 1139, estatuto que conserva até 1260. No séc. XII Coimbra era, também, um importante entreposto comercial, sendo que a maioria das trocas comerciais se processava pelo rio Mondego, que permitia uma ligação privilegiada ao porto de mar da Figueira da Foz.

Em 1537, D. João III instalou definitivamente os Estudos Gerais (universidade) em Coimbra (a universidade já existira antes em Coimbra, de 1309 a 1336 e de 1354 a 1377, mas regressara sempre a Lisboa). Isto provocou um grande crescimento da cidade. Rasgou-se a rua de Santa Sofia, construíram-se conventos, igrejas e colégios universitários. Gerou-se toda uma economia que girava à volta dos estudantes e

dos professores, e que ainda hoje é um traço marcante da cidade. A Alta transformava-se, cada vez mais, numa zona de estudantes.

A primeira metade do séc. XIX foi um período particularmente penoso para Coimbra, com as invasões francesas e as lutas liberais. Só na segunda metade do século, Coimbra conhece o progresso com a introdução do telégrafo eléctrico e a inauguração do caminho-de-ferro.

Na década de 1860 a população de Coimbra rondava os 12 500 habitantes; em 1900 a cidade já contava mais de 18 000 habitantes.

Em 1950 a população seria de, aproximadamente, 45 000 habitantes. A cidade conhece um novo surto de expansão,

com a construção de bairros sociais que se tornaram, mais tarde, pólos muito importantes da cidade.

Actualmente, a grande área de expansão da cidade situa-se na Solum Sul. Importantes áreas residenciais se têm desenvolvido, situação que convive com alguma desertificação do núcleo urbano central.

(in <http://www.cm-coimbra.pt/500.htm>)

Tiago Domingues



> Órgãos da ESTeSC

Seguidamente apresentamos-te um pequeno esquema da estrutura interna da ESTeSC, mais concretamente, os *órgãos de gestão* e as *unidades orgânicas de carácter científico - pedagógico/departamentos*. Mantém-te informado! ■ **Paula Russo**

Órgãos de gestão:

Direcção:

Directora: Lúcia Simões- Prof. Adjunta
Sub-Director: Francisco Alves- Prof. Adjunto

Conselho Científico:

Presidente: Graciano Paulo- Prof. Coordenador
Vice-Presidente: Cristina Girão- Prof. Coordenadora
Secretária: Ana Ferreira- Prof. Coordenadora

Conselho Pedagógico:

Presidente: Ana Paula Fonseca- Prof. Adjunta
Vice-Presidente: António Saraiva- Prof. Adjunto
Secretária: Cláudia Reis- Prof. Adjunta
Constituição: 1 Professor e 1 Assistente de cada curso;
2 Alunos de cada curso.

Assembleia de Representantes:

Presidente: Jorge Conde
Vice-Presidente: Prof. Ana Ferreira
Secretário: Luís Domingues (aluno de radiologia)
Secretária: M^a Lurdes Pina (Representante Funcionários não docentes)
Constituição: 16 docentes, 16 alunos, 8 funcionários não docentes— 40 elementos

Departamento Ciências Laboratoriais Aplicadas na Saúde (Cursos de Farmácia e A.C.S.P.):

Directora de Departamento: Zaida Chieira- Prof. Coordenadora
Director Curso Farmácia: Rui Cruz- Prof. Coordenador
Directora Curso A.C.S.P.: Cristina Girão- Prof. Coordenadora

Departamento Ciências Imagiológicas e de Bio-sinais (Cursos de Audiologia, Cardiopneumologia e Radiologia):

Director de Departamento: Jorge Conde- Prof. Coordenador
Directora de Curso Audiologia: Margarida Serrano- Prof. Coordenadora
Director Curso Cardiopneumologia: Joaquim Castanheira- Prof. Adjunto
Director Curso Radiologia: António Saraiva- Prof. Adjunto

Departamento de Fisioterapia, Saúde Ambiental e Saúde Ocupacional (Fisioterapia e Saúde Ambiental):

Director de Departamento: Luís Cavalheiro- Prof. Coordenador
Director Curso Fisioterapia: Rui Gonçalves- Prof. Adjunto
Directora Curso Saúde Ambiental: Ana Ferreira- Prof. Coordenadora

Departamento de Ciências Exactas Biológicas e Engenharia:

Director de Departamento: Prof. Doutor Paulo Isabel- Prof. Adjunto

Departamento de Ciências Médicas, Sociais e Humanas:

Directora de Departamento: Ana Paula Amaral- Prof. Coordenadora

Departamentos da ESTeSC:

> Cursos da ESTeSC



Desenvolvimento de actividades ao nível da patologia clínica, imunologia, hematologia clínica, genética e saúde pública, através do estudo, aplicação e avaliação das técnicas e métodos analíticos próprios, com fins de diagnóstico e de rastreio.■

Saídas Profissionais:

Hospitais, Centros de Saúde, Clínicas, Faculdades, Consultórios, Estruturas de apoio a Idosos, Estruturas Desportivas, Companhias de Seguros, Laboratórios Privados.



Audiologia é a ciência que estuda a audição e o equilíbrio, assim como a reabilitação e a prevenção destas funções, pelo que inclui diversas áreas científicas, técnicas, clínicas e de reabilitação que em conjunto formam um mundo interdisciplinar, requerendo o estudo de diversas ciências tais como a física, a psicologia, a medicina, a fisiologia, a fonética, a acústica, a biologia, a psicoacústica entre outras.

A audição e a surdez são a sua maior preocupação. Outras áreas importantes da audiology, são o estudo do sistema do equilíbrio que compreende o órgão vestibular ou labirinto e que é parte integrante do ouvido e a reabilitação dos distúrbios do equilíbrio. O audiologista é o profissional que se especializa na identificação, avaliação e reabilitação de pessoas com deficiência auditiva e/ou com problemas do equilíbrio.■

Saídas Profissionais:

Hospitais, Centros de Saúde, Centros de Reabilitação Auditiva, Maternidades, Creches e Infantários, Escolas, Clínicas, Lares de crianças e idosos.



Desenvolvimento de actividades no circuito dos medicamentos, tais como análise e experimentação farmacológica, interpretação de receitas e fórmulas farmacêuticas; a sua identificação, interpretação e distribuição, controlo de conservação, armazenamento de medicamentos e outros produtos, informação e aconselhamento sobre os medicamentos.■

Saídas Profissionais:

Farmácias hospitalares, Farmácias de venda directa ao público, Laboratórios universitários, Laboratórios da indústria farmacêutica.



Centra-se em actividades técnicas para o estudo funcional e de capacidade anatomofisiopatológica do coração, vasos e pulmões, e de actividades ao nível de programação, aplicação de meio de diagnóstico e sua avaliação, bem como no desenvolvimento de acções terapêuticas específicas, no âmbito da cardiologia, pneumologia e cirurgia cardiotorácica.■

Saídas Profissionais:

Hospitais, Centros de Saúde, Clínicas, Consultórios, Centros de apoio a Idosos, Centros Desportivos, Companhias de Seguros.



Centra-se na análise e avaliação do movimento e da postura, baseadas na estrutura e função do corpo, utilizando modalidades educativas e terapêuticas específicas, com base, essencialmente, no movimento, nas terapias manipulativas e em meios físicos e naturais, com a finalidade de promoção da saúde e prevenção da doença, da deficiência, da incapacidade e da inadaptação e de tratar, habilitar ou reabilitar indivíduos com disfunções de natureza física, mental, de desenvolvimento ou outras, incluindo a dor, com o objectivo de os ajudar a atingir a máxima funcionalidade e qualidade de vida.■

Saídas Profissionais:

Hospitais, Centros de Saúde, Clínicas e Centros de Reabilitação, Lares de Idosos, Centros Desportivos, Companhias de Seguros, Estabelecimentos Termais, Instituições de Ensino Especial.

Saídas Profissionais:

Hospitais, Maternidades, Centros de Saúde, Clínicas, Consultórios, Centros Desportivos, Companhias de Seguros.

Realização de todos os exames da área de radiologia de diagnóstico médico; programação, execução e avaliação de todas as técnicas radiológicas que intervêm na prevenção e promoção da saúde; utilização de técnicas e normas de protecção e segurança radiológica no manuseamento com radiações ionizantes.■



Saídas Profissionais:

Centros de Saúde, Autarquias, Empresas, Serviços públicos da administração regional e local.

Desenvolvimento de actividades de identificação, caracterização e redução de factores de risco para a saúde originados no ambiente, participação no planeamento de acções de saúde ambiental e em acções de educação para a saúde em grupos específicos da comunidade, bem como desenvolvimento de acções de controlo e vigilância sanitária de sistemas, estruturas e actividades com interacção no ambiente, no âmbito da legislação sobre higiene e saúde ambiental.■



AE-ESTeSC

A adesão das várias Instituições de Ensino Superior na avaliação do desempenho pedagógico dos seus docentes, tem vindo a aumentar progressivamente, sendo também um elemento essencial da cultura da qualidade do projecto educativo da ESTeSC.

Com base na própria política da qualidade da Escola, e assentando no princípio "proporcionar aos alunos uma formação que lhes permita aceder ao mercado de trabalho com qualidade reconhecida do ponto de vista humano, técnico e científico, bem como o desenvolvimento de capacidades para a procura do conhecimento e da aprendizagem ao longo da vida", o Conselho Pedagógico está a promover a avaliação do desempenho pedagógico dos docentes nos termos do disposto na alínea g) do artigo 37º do Decreto-Lei nº 54/90, de 5 de Setembro.

A avaliação do desempenho dos docentes passa assim a ser encarada como estratégia integrada no modo como a ESTeSC, enquanto Instituição dinâmi-

ca, se encontra fortemente empenhada na valorização dos seus docentes e dos seus estudantes!

Para tal houve necessidade de desenvolver um instrumento de avaliação (questionário), presente em aplicação por unidade curricular/docente, que permitisse contemplar as várias dimensões e perspectivas que caracterizam a actividade do docente, aferindo a qualidade do trabalho docente, contribuindo assim para a melhoria da qualidade do ensino, através da compreensão e reflexão das suas práticas.

De entre os vários objectivos a que se propõe esta avaliação, deve-se destacar a valorização da função pedagógica de cada docente, a promoção de uma atitude mais participativa e responsabilizada por parte dos alunos, a promoção de uma atitude de permanente reflexão e auto-crítica por parte dos docentes e por fim uma maior motivação dos alunos e docentes para a importância da Qualidade.

Ana Paula Fonseca

Presidente do Conselho Pedagógico



Núcleos da AE-ESTESC

Junta-te ao núcleo que melhor te expresse...

> NID - Núcleo de Informação e Divulgação

We NID you é o nosso slogan neste início de ano. E porquê? Porque desde há 4 anos que, graças à perseverança e dedicação de actuais e anteriores membros do NID como o seu fundador Tiago Jacinto, existe o Núcleo de Informação e Divulgação da AE-ESTESC. Entre as actividades a cargo deste núcleo encontra-se a elaboração deste mesmo jornal que estás a ler, a organização de acções de solidariedade e de concursos de fotografia, cultura geral (Mentes Brilhantes) e outros. Mas para que todo o trabalho que foi feito não caia no esquecimento, e para que



daqui a outros 4 anos ainda exista um NID são precisas novas ideias, novas perspectivas e logo novos membros. Por isso te lançamos o desafio: Junta-te ao NID, uma equipa que acima de tudo preza a amizade e a cooperação, para alcançar o objectivo comum de fazer crescer o NID e deixar a sua marca na ESTeSC.

Vasco Vicente
Núcleo de Informação e Divulgação da AE

> NAQ - Núcleo de Ambiente e Qualidade

O Núcleo de Ambiente e Qualidade (NAQ) é um organismo da AE-ESTeSC, logo, aberto a qualquer aluno da ESTeSC. Foi criado, por um grupo de alunos do curso de Saúde Ambiental, no ano lectivo de 2004/2005 tendo como objectivo garantir que se adoptem medidas e iniciativas com o intuito de obterem melhorias a nível do ambiente e da qualidade na ESTeSC, englobando toda a comunidade escolar, assim como coordenar todas as actividades relacionadas com o tema.

Este núcleo tem vindo a desenvolver actividades tais como: "Projecto Papelão", onde se procede à separação selectiva de papel e cartão; "Projecto Pilhão", para a recolha de pilhas; colocação de ecopontos na ESTeSC para a recolha de resíduos de plástico, papel e vidro; recolha de tinteiros e toners em colaboração com a AMI; a criação de um "Catálogo de Habitações" a ser consultado pelos estudantes que procuram casa em S. Marti-

nho do Bispo/Santa Clara e ainda um "Mapa Escolar" para que seja mais fácil "Descobrires os cantinhos da ESTeSC!!!!"

Futuramente, temos como actividades a desenvolver: o projecto "Bar sem fumo", para que o bar seja um espaço mais agradável e saudável, acções de sensibilização/formação aos funcionários da ESTeSC e uma acção de sensibilização à comunidade de S. Martinho do Bispo sobre a separação selectiva de resíduos.

Todos nós, alunos da ESTeSC, podemos ajudar a melhorar o ambiente e a qualidade da nossa escola.

Por isso, se és uma pessoa com ideias originais ou simplesmente com espírito de iniciativa e preocupado com a qualidade e o ambiente dirige-te a Associação de Estudantes e inscreve-te no NAQ!!



núcleo de ambiente e qualidade
associação de estudantes
escola superior de tecnologia da saúde de coimbra

Cátia Gonçalves
A coordenadora do NAQ da AE

> Núcleo de Desporto

E correr... não?

Gostas de desporto, actividade física e tudo o que te ajude a manter a forma? Então o melhor é juntares-te ao núcleo de desporto da tua associação de estudantes.

Somos um grupo que tem como objectivo organizar eventos desportivos e lúdicos para os alunos da nossa escola.

Todos são bem-vindos, assim como todas as ideias que chegam dos novos membros, por isso se achas que tens o que é necessário e gostas de desporto junta-te ao grupo.

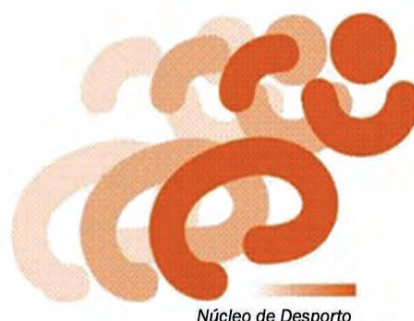
Preenche o formulário de inscrição na tua AE e aguarda por novidades.

Para mais informações consulta: ndestesc.wordpress.com

Contamos com a tua participação.

Gonçalo Valério

Núcleo de Desporto da AE



Núcleo de Desporto

> Núcleo de Música



associação de estudantes
escola superior de tecnologia da saúde de coimbra

Vem dar música à tua vida!

O Núcleo de Música é um organismo da AE-ESTeSC, fundado no ano lectivo 2003/2004 por Vincent Domingos. O objectivo é divulgar a cultura musical aqui na ESTeSC, através da organização de actividades como Noites de Fados, Festivais de Tunas e com actuações da TU NA D'ESTES.

Nuno Fontes

Núcleo de Música da AE

> Tuna D'ESTeS

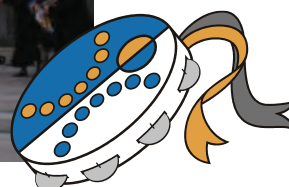
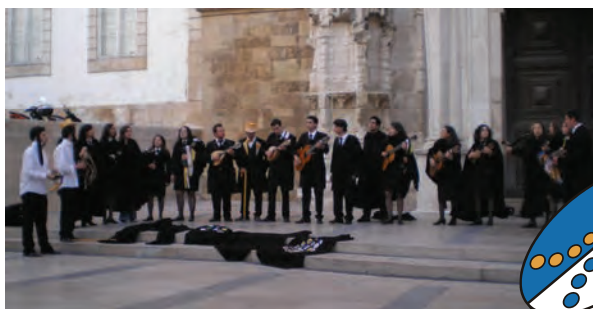
O novo ano está à porta e a Tu Na D'ESTeS também!! Para muitos já não há novo ano, para outros é apenas mais um, mas para alguns é o primeiro de quatro (ou mais). Também para a Tu Na D'ESTES é mais um ano de existência que se avizinha promissor. Promissor não só pela garra que os tunos apresentam no momento, mas também porque há a possibilidade de a Tuna admitir novos elementos.

Para o leitor que ainda não pertence a esta Tuna magnânime, pode fazê-lo ao satisfazer obviamente alguns requisitos, dos quais saliento: saber cantar, tocar ou mostrar interesse em tocar um instrumento musical, gostar de vinho (branco ou tinto) e dedicar -

se de alma e coração a um grupo em expansão nacional e internacional.

Esta tuna já provou, ao longo dos últimos anos, que tem personalidade própria e que tem vontade de ir mais além, mas muito há ainda a fazer. Por isso, a tua presença é importante para nós, se nos formos importantes para ti!!

João Almelda (Balu)
Magister da Tuna D'ESTeS



> Mensagem de Boas-Vindas tua AE...

Sejam Bem-Vindos à nossa Escola!



A Associação de Estudantes saúda todos os novos estudantes e felicita-vos pela preferência.

Começa agora uma nova etapa das vossas vidas. Uma etapa de novos conhecimentos, de novos amigos, de novas aventuras... Toda uma nova vida de sonhos, expectativas e ambições...

Durante os próximos 4 anos (no mínimo) a ESTeSC vai ser a vossa nova casa, a vossa nova escola. Um local de choros, sorrisos, animação, estudo e amizade. Todo um conjunto de emoções estará convosco durante este tempo. Em cada ano surgirão emoções diferentes, que acompanham o vosso crescimento cá dentro... Emoções essas que vos marcarão para toda a vossa vida!

A verdade é simples: Após cá entrarem já não sairão os mesmos! E, espero para todos, que saiam melhores. Melhores alunos, melhores profissionais, melhores amigos, mas acima de tudo, melhores seres humanos!

A Associação de Estudantes será um elemento constante durante este percurso. Nela podes encontrar respostas, soluções, projectos... Nela encontras a Voz de todos os alunos desta escola. Uma voz que fala bem alto sempre que os outros teimam em não escutar as nossas necessidades...

Para os alunos que chegam agora, para os alunos que já cá estão, desejo a todos um óptimo início de ano lectivo.

Boa sorte a todos!

D'la Associação de Estudantes

Dina Figueiredo
Vice-Presidente da AE-ESTESC



ASSOCIAÇÃO ESTUDANTES

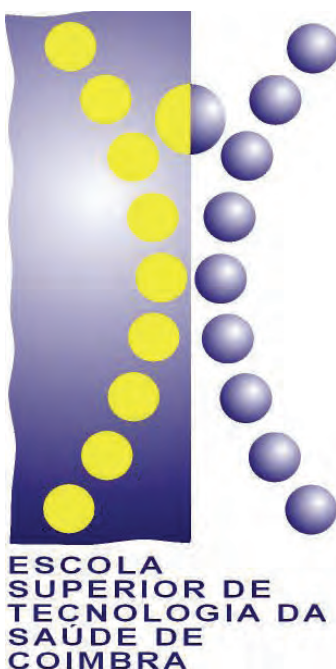
> Heráldica do símbolo da Escola

A nossa escola tem símbolo próprio com patente registada desde 1992. Este símbolo foi introduzido durante a direcção dos Professores João Gil e Zaida Chieira, sendo uma das suas primeiras medidas, por forma a marcar uma entidade própria — a ESTeS Coimbra.

O símbolo sofreu já alterações, com a alteração do nome da escola de Escola Técnica Serviços Saúde, para Escola Superior de Tecnologia da Saúde, aquando da sua integração no nível superior, em 1993.

O símbolo representa um homem saudável, em que os braços bem erguidos e a cabeça numa posição elevada são símbolos disso mesmo, de vigor e robustez.

Quanto as cores, o azul esta ligado as Ciências e as Tecnologias, e o amarelo, por sua vez a Saúde. As bases do a nossa escola.



Este símbolo representava os oito cursos iniciais da ESTeS:

Analises Clínicas e Saúde Pública;
Anatomia Patológica;
Cardiopneumologia;
Dietética;
Farmácia;
Fisioterapia;
Radiologia;
e Neurofisiologia.

Actualmente não existem os cursos de Anatomia Patológica, Dietética, e Neurofisiologia, e engessaram dois novos cursos Audiologia e Saúde Ambiental.

Actualmente existem sete cursos na nossa escola, não existindo mais, pois esta escola sempre primou pela qualidade dos seus cursos.

Esta agora é a tua escola, já fazes parte dela e da sua história, deixa que ela faça parte da tua...

Tiago Domingues

> Jornadas Interdisciplinares - Tecnologias de Apoio

26 e 27 de Setembro de 2007

Auditório da Escola Superior de Tecnologia da Saúde de Coimbra

As Tecnologias de Apoio (TAs) são concebidas para reduzir o impacto de determinadas condições de saúde e/ou factores contextuais sobre as actividades individuais e a participação social, melhorando a funcionalidade e a qualidade de vida (OMS, 2001).

O processo relacionado com as TAs (adaptação ao utilizador e vice-versa, adaptação do meio ambiente, efectividade dos programas de reabilitação e, especialmente, procedimentos que envolvem a avaliação, a selecção e o treino) tornar-se-á cada vez mais evidente ao longo do tempo. O investimento deverá ser feito o mais rapidamente possível...

Os objectivos propostos pela comissão organizadora são:

- Analisar a situação portuguesa no que concerne às políticas, serviços e avaliação de resultados de impacto psicossocial das TAs em Portugal;
 - Apresentar os instrumentos de avaliação em TAs e seus objectivos;
 - Avaliar o impacto das TAs em contextos específicos (ex. Sistemas de Apoio à Escuta; Comunicação Aumentativa nas disfunções neuromotoras graves; Soluções em Posicionamento e Mobilidade, entre outros);
- Apresentar e discutir modelos de prestação de serviços em TA.

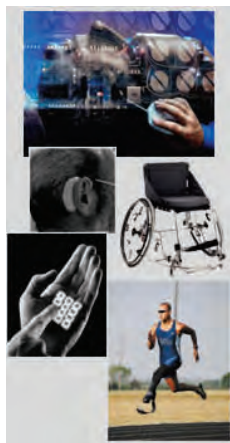
Para fazeres o download do programa e da ficha de inscrição basta ires à página das jornadas que é:

<http://www.jitecnologiasapoio.com/programa.html>

Mensagem da comissão organizadora:

Organização:

Anabela Correia Martins; Margarida Serrano; Mónica Silva



Conselho Marduk

Será uma série de BD???

Talvez marca nova de detergente...?

Uma banda de garagem???

Não!

É o órgão máximo que regulamenta a Praxe na ESTeSC...

Inicia-se um novo ano lectivo, uma nova etapa para aqueles que entram de fresco no novo mundo do ensino superior, um novo mundo em que surgem novos desafios e em que são confrontados com muitos preconceitos e desafios. Surge nesse âmbito a tão mediática palavra PRAXE.

O que é a praxe? Podem até alguns perguntar, mas grande maioria, e devido e grande parte ao apoio dos meios de comunicação, surge como uma forma de humilhação, de injúria, de cobardia, entre muitos outros adjectivos que de certo estarão na cabeça de quem já ouviu dizer que um amigo do amigo do primo... ou de quem já viu na televisão que aconteceu tal e tal... No entanto é algo que está muito aquém da realidade e é isso que este artigo visa desmistificar.

A praxe é um conjunto de tradições seculares na cidade de Coimbra que visam a integração dos caloiros na vida académica, a criar amizades e laços de camaradagem entre todos os alunos da ESTeSC, assim como criar um profundo amor e orgulho pelo curso e pela instituição.

Mesmo assim, se com esta breve explicação do significado da praxe os leitores (os novos caloiros desta escola) não se sentem ainda convencidos deve-se informar que a praxe não é algo anárquico e que existem formas e órgãos criados com o intuito de os proteger e de proteger os seus direitos nomeadamente a Comissão de Praxe e o Conselho de Marduk.

A Comissão de Praxe é a entidade responsável

pela vigência da praxe, pela ligação entre o caloiro e o doutor (alunos que já se matricularam em anos anteriores nesta instituição) e de alertar o Conselho de Marduk caso exista alguma ocorrência que viole o espírito da praxe que tentamos instaurar.

O Conselho de Marduk, por sua vez, é o ente máximo da praxe sendo responsável por tomar todas as decisões relacionadas com a praxe e quando necessário julgar os casos de desrespeito à praxe académica.

A praxe a Escola Superior de Tecnologias da Saúde de Coimbra, como pretendi demonstrar, está devidamente regulamentada e para que os caloiros saibam de antemão os seus direitos existe o Código da Praxe que estes podem e devem ler.

A praxe é uma opção, todo o caloiro que entre na ESTeSC deve saber isso. Se apesar de tudo vir que não deseja aderir à praxe podem, a qualquer momento do ano lectivo, tornar-se anti-praxes. No

entanto esta é uma decisão irrevogável e a qual deve ser bastante ponderada, sendo por isso que, a título pessoal, aconselho vivamente a "experimentar primeiro".

E assim termino este artigo. Espero que ele vos elucide um pouco sobre o que é a praxe, como é regulada e que em especial permita que entrem na ESTeSC com uma mente aberta e não com preconceito.

Diana Mestre
Conselho Marduk



> Novidades Tecnológicas

Este site, é um motor de busca criado pela "Heap Media", baseado no nosso conhecido "Google". Apesar de ainda não ter algumas funções do "Google", o "Blakle" lembra-nos da necessidade de tomarmos iniciativas na poupança de energia, dando o nosso contributo para a preservação do ambiente.

O princípio subjacente é que uma página em preto gasta

consideravelmente menos energia do que a mesma página em branco. (Roberson et al, 2002)

Esta iniciativa assemelha-se a outras como o "Black Google". (black-google.blogspot.com)

Em 2007, foi publicado num blog um artigo que dizia o "Black Google poupa 750 Megawatts-hora por ano", propondo que o popular motor de busca permitiria poupar energia. Segundo o "Backle", este poupa actualmente 197,376.917 Watts-hora.



Toma uma atitude inteligente e adere a estas iniciativas inovadoras, tornando o "Blakle" como a tua página principal.

Para mais informações consulta:

www.blackle.com/about

www.blackle.com

Tiago Domingues

Casa da Madeira

Ao Caloiro Madeirense...

Na Praça da Republica poderás encontrar a Casa da Madeira de Coimbra, uma associação que tem como objectivo promover e divulgar a cultura Madeirense além ajudar todos aqueles que encontram longe de casa, como os estudantes que chegam a Coimbra.

Fundada no dia 10 de Maio de

1986 e tornada instituição de utilidade pública em 1994, a casa ao longo dos anos tem apoiado todos os que por cá passam, como também promove o



casa realiza actividades e eventos para os sócios e população residente em Coimbra, como o dia de recepção ao caloiro e a semana cultural, ambos com data marcada para o inicio deste ano lectivo.

Convidamos-te a fazer parte de casa, onde certamente passarás bons momentos na companhia dos teus conterrâneos, e integrar a vida desta "comunidade".

convívio entre os seus associados e toda a população que reside em Coimbra.

Na casa da madeira tens ao teu dispor sala de estudo, biblioteca, sala de convívio, acesso gratuito à

No site www.casamadeiracoimbra.com estão publicadas todas as novidades assim como toda a informação sobre a associação. Qualquer dúvida ou ajuda necessária poderás nos contactar através do seguinte e-mail geral@casamadeiracoimbra.com ou através no seguinte número 239 824 464.

Gonçalo Valério



Página 13

Soluções Passatempos:

4	5	e	8	1	3	2	0
2	1	3	0	e	4	1	8
0	1	8	2	3	5	e	1
1	4	1	e	8	0	2	5
5	8	0	3	1	2	4	e
3	e	2	4	5	1	0	8
e	3	1	5	2	8	0	1
8	2	4	1	0	3	5	1
1	0	5	1	4	e	8	3

8	V	B	O	8		E	V	8	E
V	D	O	B		8		V	I	C
1		V	1	O	V	8		1	1
V	1		V	A	I	V	O		V
M	V	B		I	8	C	V		M
O	1	B	E	1		1		8	O
1	E		B	V		V	M	O	B
B	B	O	B	1	E	M	V	8	
I		M	O	E	1	V		1	M
D	I	8	C	B	E	1	O		M

> O teu espaço

> Sugestões

> Ideias

> Anedotas

> E-Mail's

> Fotografias

> Passatempos

> Concursos



> Setembro em destaque ...

Literatura**A Dama Negra**

O ar estava frio quando a Dra. Miranda Jones chegou a casa depois de uma longa semana de trabalho. Mas o seu sangue gelou quando sentiu encostarem-lhe uma faca ao pescoço. Depois de roubarem tudo o que trazia, os assaltantes desapareceram. Profundamente abalada, Miranda decide esquecer aquela experiência assustadora. E, para isso, nada como aceitar o convite para ir a Itália confirmar a autenticidade de A Dama Negra, um bronze renascentista representando uma cortesã dos Médici.

Mas, em vez de cimentar a sua posição como a maior perita mundial nesse campo, a viagem a Itália destrói-lhe a reputação. Sentindo-se alvo de uma cilada, Miranda está decidida a limpar o seu nome. Mas ninguém parece disposta a ajudá-la... com a excepção de Ryan Boldari, um sedutor ladrão de arte, cujos objectivos são obscuros. Agora torna-se evidente que o assalto à porta de sua casa foi muito mais do que isso... e que a Dama Negra possui tantos segredos quanto a cortesã que a inspirou. Com a ajuda de um homem em quem não deve confiar mas por quem sente uma atracção intoxicante, o futuro de Miranda parece repleto de traições, mentiras e perigos mortais.

Editor: Chá das Cinco (chancela da Saida de Emergência)

Lançamento: 5 de Setembro

Cinema**Ultimatum**

Recordar tudo. Não perdoar nada.



Matt Damon regressa como Jason Bourne, um assassino profissional. Tudo o que Jason queria era desaparecer, no entanto, é agora perseguido pelas mesmas pessoas que fizeram dele o que é. Tendo perdido a memória e a única pessoa que alguma vez amou, Jason tem como principal objectivo regressar ao início e descobrir quem realmente é.

Agora, no novo capítulo desta saga de espionagem, Bourne irá desenterrar o passado, de forma a descortinar um futuro. Viaja de Moscovo, Paris e Londres para Tânger e Nova York com a única finalidade de redescobrir o verdadeiro Jason Bourne. Simultaneamente tenta desembaraçar-se dos agentes da Polícia, Federais e Interpol nas suas constantes investidas para o capturar. Do realizador Paul Greengrass, o mesmo do segundo filme da trilogia, composta por The Bourne Identity, The Bourne Supremacy e Ultimatum

Data de estreia: 20 de Setembro de 2007

Música**Arctic Monkeys**

Tudo começou após ganharem suas guitarras no natal de 2001, montaram uma banda entre amigos, sob o nome de Bang Bang, tocavam temas de bandas como [Led Zeppe](#). Assim que alex se assumiu a parte vocal e a tarefa de escrever canções mudaram o nome da banda para Arctic Monkeys.

Em 2004, sua popularidade chamou a atenção da [BBC Radio One](#) e da imprensa [britânica](#). [Mark Bull](#), um [fotógrafo](#) amador local filmou uma apresentação ao vivo e fez o [videoclipe](#) para "Fake Tales Of San Francisco", lançando-o no seu sítio, juntamente com a coletânea [Beneath The Boardwalk](#). Mesmo com o vazamento na Internet e o intenso [compartilhamento de arquivos](#), o álbum de estreia [Whatever People Say I Am, That's What I'm Not](#), lançado em 2006, alcançou cifras recordes de venda. As 120 mil cópias no [Reino Unido](#) só no primeiro dia ultrapassavam a soma de todos os outros álbuns do "top 20" do país nessa data, e a primeira semana foi fechada como 363.735 cópias. Sem deixar a poeira baixar, em abril de 2006 lançaram um EP com cinco faixas, [Who the Fuck Are Arctic Monkeys?](#). Em agosto, lançaram "Leave Before The Lights Come On", o primeiro compacto a não alcançar o primeiro lugar de vendas. Em Abril de 2007 lançaram Favourite Worst Nightmare de tal expectativa que foram feitas 400 mil cópias na Grã-Bretanha. Tiveram várias digressões pela Europa, tendo estado recentemente em Portugal, são um grupo em evolução e que esta pronto a surpreender cada vez mais.

> Comentário corrosivo...



Descansa, ainda vês bem, e também não é da impressão, e nem tão pouco o contraste a mais ajuda!!! Curioso?!
Este é o nome da escola - ESTeSC...
E sabiam que temos jardineiro? Onde andaré? A espera que a relva cresça?!

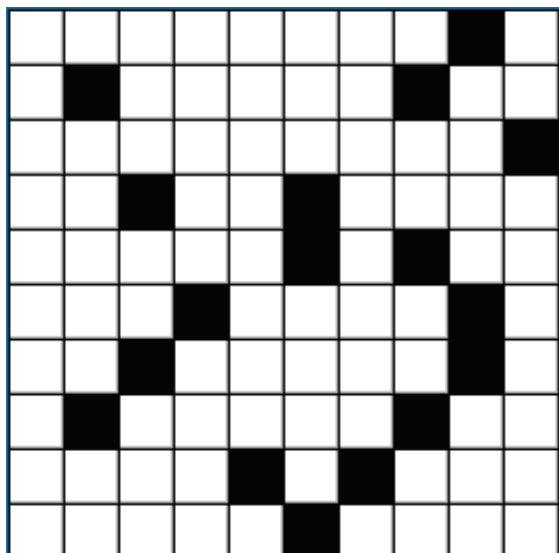
> Comentário construtivo...



Quando te faltar a tinta, os teus Toners e Tinteiros usados ainda tem utilidade. A AMI recolhe-os para reciclagem... Ajuda e colabora com o ambiente!!!

> Passatempos...

Palavras cruzadas:



Horizontais:

1. Recatado;
2. O estômago das aves, a unidade;
3. Nem sempre são de fácil resolução;
4. Decifra, batráquio, afeição profunda;
5. Meigo (inv.), poema de António Nobre;
6. Oceano, charmariz;
7. O árabe, transporte aéreo;
8. Rebocas, despido (inv.);
9. Pneu (inv.), agência de informações americana (inv.);
10. Batráquios, a lua tem quatro (sing.).

Verticais:

1. Encarregados dos assuntos com outros países;
2. Relativo aos rins, oferece;
3. Som confuso, letra dobrada, pão confuso;
4. Metal vermelho escuro, negro;
5. Referente;
6. Pron. pes., provéns (inv.);
7. Socas;
8. Nociva (inv.), contr., em partes iguais;
9. Costumes, ais;
10. Romanos, idílio.

... do mês

SUDOKU

		2					3	5
							7	
6					8			4
3			4					
		9	3				6	
7				8				
	1		5		2			7
	7			6				
4						3	5	9

Soluções pág. 13.

> **Cartoon**

A PREGUIÇA É A MÃE DE TODOS OS VÍCIOS, MAS UMA MÃE É UMA MÃE E É PRECISO RESPEITÁ-LA, PRONTO!

> **Fotografia do mês**

Descobre as diferenças na próxima edição...

> **Frase do mês**

“ (...) de nada vale a inteligência sem energia para a acção, e (...) essa energia vamos nos buscá-la às emoções e sentimentos (...) ”

J. L. Pio Abreu (“Como tornar-se um doente mental”)

**ACTIVIDADES**

Recepção ao Caloiro
9 de Outubro

I Feira do Livro da AE-ESTeSC
15 a 19 de Outubro

Magusto ESTeSC Halloween
8 de Novembro

I Congresso das Ciências Aplicadas na Saúde
29 e 30 de Novembro

I Feira Gastronómica da AE-ESTeSC
10 a 12 de Dezembro

Preparação da Semana das Ciências Aplicadas na Saúde _ SCAS
Abril 2008

FICHA TÉCNICA

Coordenadora: Diana Covas **Responsável financeiro:** Patrícia Baptista; **Secretária:** Licínia Pino; **Redacção:** Diana Mestre, Nicole Albuquerque, Nuno Fontes, Paula Russo, Teresa Pedro, Tiago Domingues, Vasco Vicente; **Logótipo:** Ana Carvalho Fonseca; **Fotografia:** Tiago Domingues e Vasco Vicente; **Colaboradores permanentes:** Sérgio Calado; **Publicidade:** Diana Covas, Licínia Pino; **Impressão:** Centro de Cópia; **Tiragem:** 250 exemplares; **Supervisão:** Núcleo de Informação e Divulgação da AE-ESTeSC; **Propriedade:** Associação de Estudantes da ESTeS Coimbra; **Agradecimentos:** Associação de Estudantes da ESTeSC.

Edição:

Núcleo de
Informação e
Divulgação
AE-ESTeSC
✓