

[L]ESTES



Núcleo de Informação e Divulgação | nid.aeestesc@hotmail.com

CIÊNCIA HOJE

PÁG. 14

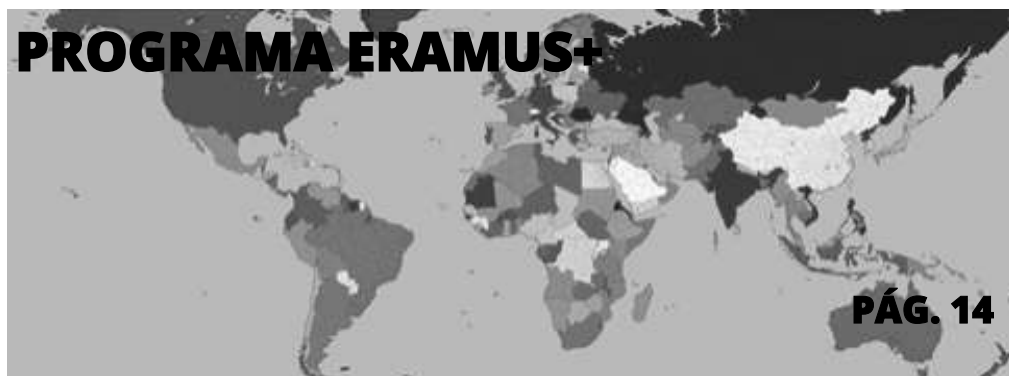


PÁG.3

MODA DA MARMITA

PÁG. 11

PROGRAMA ERAMUS+



PÁG. 14

INTERESSA -TE

PÁG. 13

MESTRADO EUROPEU



PÁG. 12/13

PETER PAN

PÁG. 16

3ºANNUAL MEETING



PÁG. 8/9

WE *NID* YOU WE *NID* YOU

EDITORIAL



CAROLINA JORDÃO
COORDENADORA

Chegámos finalmente ao aguardado 2º semestre! Agora que a época complicada dos exames já passou, chegou a hora de desanuviar de todas aquelas horas de estudo intenso e da imensa espera que foi o sair das notas. Custou, mas já passou! Volta-se agora à rotina de Coimbra, com as saídas com os amigos, primeiros vouchers já sempre bem acompanhadas com o real desinibidor de timidez. Começam agora os inúmeros convívios até porque faltam cerca de 3 meses para a Queima, e os cursos têm carros para fazer! A maioria já anda a sonhar com a Queima desde o início do ano, Bom Semestre! mas agora é a altura de mais expectativas. Os



NÚCLEO DE DESPORTO

Queremos dar início ao segundo semestre em grande e nada melhor do que começar de uma forma ativa!

Se alguma destas atividades te chamou à atenção fica atento! • **Beatriz Neves**

A pensar em ti está de volta o grande Torneio ESTeSCup!

Para participar no torneio, quer masculino quer feminino, basta inscreveres a tua equipa, com o mínimo de 5 e máximo de 10 jogadores, **até dia 27 de fevereiro** no site da tua AE-ESTeSC. Poderás fazer o pagamento diretamente a um membro do Núcleo de Desporto ou na tua AE-ESTeSC, tendo o custo de 5€ por jogador. Como não podia ficar por aqui durante a semana da Descultura, de **22 a 26 de fevereiro**, irão realizar-se diversas atividades, às quais não podes faltar, e até o tão famoso e excêntrico **Party&Company**.



MAIS EM
WWW.AEESTESC.NET

NÓS POR CÁ: NÚCLEO DE EXPLICAÇÕES VOLUNTÁRIAS

O **NExT – Núcleo de Explicações**

Voluntárias – é um projeto promovido pelo **Instituto Universitário Justiça e Paz (IUJP)** e coordenado por estudantes, com o objetivo de combater o insucesso escolar através da promoção de explicações gratuitas para estudantes com dificuldades académicas e económicas.



que comprovem a sua aptidão **No 1º Semestre do presente ano letivo, 2015/2016, o NExT acompanhou 15 estudantes.**

nas áreas a que se propõem dar apoio e tenham disponibilidade para exercer as explicações de uma forma voluntária.

Ficam aqui alguns testemunhos:

Explicanda: “Para mim o NExT no

A sua ação baseia-se na **valorização da pessoa humana e promoção do bem comum.** Neste sentido, este projeto abrange todos os membros da comunidade do Ensino Superior, independentemente do seu género, nacionalidade, crenças e/ou idade.

Da equipa coordenadora do NExT fazem parte estudantes, docentes e outros colaboradores. Estes procuram conhecer os estudantes que se inscrevem para receber explicações bem como quem se inscreve para as dar, acompanhando-os ao longo de

semestre passado foi uma mais valia, sem ele não teria a certeza se teria o sucesso que tive. A explicadora esteve sempre disponível para me ajudar nas frequências, foi uma ótima experiência e no segundo semestre voltarei a inscrever novamente.

Os explicandos integrados neste projeto terão de ser estudantes inscritos no Ensino Superior em Coimbra (Universidade, Politécnico ou Privado), que apresentem dificuldades financeiras comprovadas. Os explicadores podem ser quaisquer membros da comunidade académica – aluno, docente, investigador ou outro –

todo o seu percurso, tentando promover o desenvolvimento de cada um a nível académico, mas sobretudo humano.

Explicador: “Uma experiência gratificante que me fez ganhar noção do quão importante podem ser os conhecimentos que temos e a possibilidade de ajudar quem precisa de apoio.”

As inscrições para explicando e para explicador voluntário podem ser feitas em:

www.justicaepaz.com/

[next.](#)

NÓS POR LÁ: PROGRAMA ERASMUS+

Já alguma vez ouviste falar no Erasmus+? O programa Erasmus+ é destinado a apoiar as atividades de educação, formação, juventude e desporto em todos os setores da aprendizagem ao longo da vida, incluindo o Ensino Superior, Formação Profissional, Educação de Adultos, Ensino Escolar e Atividades para jovens.

A ESTeSC dá-nos a oportunidade de estudar/estagiar lá fora. Este ano letivo 2015/2016 a adesão ao Erasmus+ foi maior e é, com agrado, que vemos os nossos colegas a partir em mais uma aventura nesta vida académica. A maior parte vai por três curtos meses, à descoberta de novos conhecimentos, novas culturas, novos países, nova gastronomia e, claro, novos amigos. Estas experiências são únicas e que mudam cada um.

Ficaste com vontade de explorar o mundo? Fica aqui um pequeno resumo dos destinos dos teus colegas:

No **primeiro semestre**, vinte alunos decidiram aceitar esta oportunidade. Queres saber para onde foram? Os alunos de Farmácia tiveram como destino a Bélgica e o Reino Unido. Os alunos de

Fisioterapia preferiram para Espanha e Itália enquanto os de Audiologia optaram pelo Reino Unido. Já os de Imagem Médica e Radioterapia decidiram todos pela Itália e uma corajosa para França. Tal como é habitual, dois alunos de Saúde Ambiental aventuraram-se para além do Oceano Atlântico e foram para o Brasil.

Felizmente este **segundo semestre** teve e vai ter o dobro de alunos a partirem em Erasmus. Logo no início de Janeiro, o Reino Unido foi o país de eleição para cinco alunos de Imagem Médica e Radioterapia enquanto três foram para Irlanda, uma para a Finlândia, outra para Holanda e ainda outra para França.

Em Fevereiro cinco de Fisioterapia partiram para a Polónia, seis para Espanha, duas para a Letónia e outra para Itália. Os alunos de Ciência Biomédicas Laboratoriais escolheram Bélgica e o Reino Unido. Os alunos de Farmácia foram convencidos por Itália. Já seis alunos de Fisiologia Clínica também foram conquistados pela Itália, dois pela Hungria e uma pela Alemanha.



Em meados de Fevereiro, duas alunas de Ciências Biomédicas Laboratoriais partiram para a Áustria, duas de Dietética e Nutrição para Espanha, duas de Audiologia para Suíça e ainda outras duas para o Reino Unido. Os alunos de Saúde Ambiental tiveram prevalência para os países do centro da Europa, cinco irão para a Croácia, duas vão para a Eslovénia, duas para Itália, uma para a Holanda e ainda três para a Irlanda e dois para o Reino Unido.

Já no fim do mês, ainda teremos uma aluna de Audiologia para a Suíça, uma de Fisiologia Clínica e

outra para Bélgica, outras duas a partirem também para a Bélgica e, por fim, ainda mais duas alunas de Saúde Ambiental para a Croácia.

Em Abril, ainda teremos alunos a participar no programa Erasmus+, quatro alunos de Imagem Médica e Radioterapia irão para Itália e mais duas para a Eslovénia. Como se diz que mais vale tarde do que nunca, as três alunas de Fisiologia Clínica irão para Itália em Junho.

Como podes ver os alunos da ESTeSC encontraram-se e encontram-se por toda a Europa! Tens algum amigo em Erasmus? Ou foste de Erasmus? Partilha a TUA experiência. • **Ana Inverno**



FILMES A ESTREAR



Zoolander 2
Comédia
18 Fevereiro



Zootrópolis
Aventura/Animação
25 Fevereiro



Salve, César!
Comédia
25 Fevereiro

EM FEVEREIRO...

Na Ponta da Língua, com Salvador Matinha

Local: TAGV

Preço: 12€

Data: 16 de fevereiro

Horário: 21:30H

Cinquenta Anos para Cinco minutos de Jazz

Local: TAGV

Preço: 10€

Data: 23 de fevereiro

Horário: 21:30H

The Black Mamba — Acústico

Local: TAGV

Preço: 10€

Data: 26 de fevereiro

Horário: 21:30 H

LIVROS DO MÊS

***O Amante Japonês*, de Isabel Allende**



«Em 1939, quando a Polónia capitula sob o jugo dos nazis, os pais da jovem Alma Belasco enviam-na para casa dos tios, uma

opulenta mansão em São Francisco. Aí, Alma conhece Ichimei Fukuda, o filho do jardineiro japonês da casa. Entre os dois brota um romance ingénuo, mas os jovens amantes são forçados a separar-se quando, na sequência do ataque a Pearl Harbor, Ichimei e a família - como milhares de outros nipo-americanos - são declarados inimigos e enviados para campos de internamento.

Alma e Ichimei voltarão a encontrar-se ao longo dos anos, mas o seu amor permanece

condenado aos olhos do mundo. Décadas mais tarde, Alma prepara-se para se despedir de uma vida emocionante. Instala-se na Lark House, um excêntrico lar de idosos, onde conhece Irina Bazili, uma jovem funcionária com um passado igualmente turbulento. Irina torna-se amiga do neto de Alma, Seth, e juntos irão descobrir a verdade sobre uma paixão extraordinária que perdurou por quase setenta anos.»

In Bertrand.pt

E O ASSUNTO DO MÊS É A DESCULTURA



À semelhança de anos anteriores, a AE-ESTeSC vai realizar mais uma edição da DesCultura. Esta designação provém da aglutinação das palavras Desporto e Cultura sendo esta semana, de **22 a 26 de fevereiro**, dedicada a estes dois grandes temas na ESTeSC.

Tentando sempre inovar um pouco, este ano, contamos com mais dois “Conhecestes” com Carlos Lopes e a Escola de Cães Guias; e Pedro Rodrigues, o escritor que deixa muitas raparigas (e não só) a suspirar sempre que

leem uma citação.

Para poderem alargar um pouco mais os vossos conhecimentos, compareçam à Conferência que irá ter como tema principal **“Medicina Desportiva”** onde teremos a colaboração de todos os departamentos com um orador para cada subtema relacionado com os cursos da ESTeSC.

Não fugindo ao tema do Desporto, teremos a cooperação do nosso Núcleo de Desporto, que irá promover uma sessão de Crossfit e demonstração de Artes Marciais, assim como torneio de

sueca e jogos de tabuleiro, aos quais não poderão de todo faltar.

Por fim e não menos importante, a vossa AE inova e poderão provar, em cada dia da semana, uma sobremesa típica de outros países e, claro, aparecer no convívio cultural que irá haver numa das noites da semana. E... Provavelmente, fiquem atentos, pois poderão ter algumas surpresas sobre atividades que irão decorrer nesta semana.

Contamos com a vossa presença! • **Sandra Gonçalves**



EM DESTAQUE: 3º ANNUAL MEETING

A Escola Superior de Tecnologia da Saúde de Coimbra (ESTeSC) está a organizar o "**3rd Annual Meeting-Coimbra Health School**", subordinado ao tema: **A Universalidade de Coimbra no Ensino da Saúde**, que decorrerá entre os dias 7 a 17 de abril de 2016.

" (...) decorrerá entre os dias 7 a 17 de abril de 2016."

O 3rd Annual Meeting da Coimbra Health School, que se inicia, no Dia Mundial da Saúde, será constituída por um conjunto de eventos:

- **Jornadas de Economia da Saúde** que permitirão melhor compreender o atual panorama nacional;



- **8 Jornadas Científicas** das áreas das Licenciaturas leccionadas na ESTESC que para além da atualização de conhecimento científico, trarão parceiros de formação e de investigação à ESTESC;



- **Empower your Future** promovido pelo Clube de Inovação e Empreendedorismo da ESTESC potenciando aos participantes ferramentas de empreendedorismo e contacto com empresas de recrutamento na área das Tecnologias da Saúde;

- **Evening Talks**, palestras seguidas de jantar, promovidas por individualidades que potenciarão uma reflexão crítica sobre temáticas da atualidade.



Integrado no *Annual Meeting*, realizar-se-á a **Semana das Ciências Aplicadas na Saúde** (SCAS). Uma iniciativa da Associação de Estudantes da ESTeSC realizada em parceria com a Presidência da ESTeSC, que à semelhança dos últimos anos e irá ocorrer no Centro Comercial *Dolce Vita* Coimbra.



Este é sem dúvida um dos maiores eventos promovidos pelos alunos da ESTESC, que possibilita a demonstrar à sociedade civil a prática das profissões associadas aos cursos ministrados na ESTeSC, proporcionando rastreios de saúde à população e aproximando a população júnior e sénior das Tecnologias da Saúde, com ações como a “SCAS dos Pequenitos” e a “hora dos avós”.

SCAS2016

11.ª edição

semana das ciências aplicadas à saúde

Será sem duvida uma semana repleta de grandes eventos e atividades a não perder. Poderão ser encontrados mais detalhes no *site* e *facebook* da ESTES. • **Professora Joana Santos & Professor Rui Soles Gonçalves**, Comissão Coordenadora do **3rd Annual Meeting - Coimbra Health School**



A UNIVERSALIDADE
DE COIMBRA NO
ENSINO DA SAÚDE

7 -17
ABRIL
2016

Mais Informações em: <http://coimbrahealthschool.pt/>
<https://www.facebook.com/coimbrahealthschool/?fref=ts>



O QUE ACHAS SOBRE... AS PRESIDENCIAIS

PR'16 PR'16 PR'16 PR'16 PR'16 PR'16

"Pela primeira vez na nossa democracia tivemos 10 candidatos à presidência da república e, ao contrário de muitas opiniões em sentido contrário, eu penso que é de louvar a participação deste número de candidatos, principalmente fora do quadrante político direto e sem filiação aos partidos que têm ocupado o arco da governação desde a existência da palavra Democracia no nosso país. É um contributo importante para incutir vitalidade no nosso sistema democrático. Contudo, também há aspetos negativos a realçar pois, a existência de tantos candidatos penso que desviou a atenção geral sobre as questões verdadeiramente fulcrais para o nosso país, para a vida quotidiana das pessoas, imensas questões ficaram por res-

ponder e muitas das nossas dúvidas caíram em "saco roto". E esse "vazio de ideias" poderá, na minha opinião, ter contribuído de forma muito preponderante na enorme taxa de abstenção que se registou, a palavra correta (sem querer trazer "à baila" uma famosa peripécia de um antigo ministro) é mesmo colossal. Mais de 5 milhões de pessoas não exerceram o seu direito, é um número demasiado elevado, um número que a mim particularmente me preocupa muito e que deveria principalmente preocupar a classe política e sobre o rumo que esta tem levado para o nosso país. Algo está mal e eu tenho os meus palpites que penso que são transversais à esmagadora maioria da população do porquê, resta saber

se os intervenientes políticos também o entendem.

Não queria claro terminar esta opinião sem enaltecer a grande vitória do professor Marcelo Rebelo de Sousa, que fez uma campanha totalmente antagónica daquilo a que estávamos habituados, uma campanha sem os gastos megalomanos a que estávamos habituados, sem a "máquina" partidária por detrás e mostrou-nos que sem tudo isto é possível. A partir de agora é o presidente de todos nós e faço votos de um ótimo mandato em prol de uma democracia cada vez mais sólida, de uma democracia cada vez mais participada por cada um de nós.

Viva Portugal!"

Diogo Fraga,
3ºano Fisiologia Clínica

PR'16 PR'16 PR'16 PR'16 PR'16 PR'16

"A meu ver, Marcelo Rebelo de Sousa é um candidato com bastante capacidade de trabalho, conhecimento geral e potencial, características bastante importantes para haver consistência política e governamental. No entanto considero que possui algumas inconsistências que de alguma forma põe em dúvida a sua futura forma de governar, tais como, o facto de ser pouco flexível a ideias de proveniência externa ao seu "círculo" de influências (e tantas vezes se considerou um candidato isento de influências políticas) e o facto de criticar Ex governantes aos

quais mostrou anteriormente apoio e devoção.

É um facto preocupante, porque durante a sua campanha tanto criticou Ex governantes que apoiou, promovendo a sua inovação e diferente ideologia de trabalho, mas de certa forma esteve sempre lá para "os" apoiar e participou de forma tão assídua e não parcial nas atividades políticas da Direita. Isto leva-me a crer que a sua forma de governar não se distanciará muito da forma de governar daqueles que apoiou e que não souberam honrar o cargo

que lhes foi confiado pelo povo português. Dia 9 de Março será a tomada de posse do novo presidente, e ao povo português resta dar o benefício da dúvida ao "recém-chegado", porque criticar antes de haver trabalho feito, pode ser entendido como falta de patriotismo e fé no potencial nacional, podendo desmotivar quem tanto trabalha e dispõe para representar a pátria que tanto custou aos nossos antepassados conquistar."

Bruna Pais,
2º ano Farmácia

PRETO NO BRANCO

MODA DA MARMITA

A “moda da marmita”. Mas afinal que “moda” é esta de que tanto se fala e de onde é que esta ideia surgiu?

Ora bem, esta tão usual prática que estamos habituados a presenciar de forma recorrente nos últimos anos, não é algo de novo, é o retomar de um hábito que era comum noutros tempos e que o volta a ser agora no presente.

“A “reutilização” deste velho hábito começa a surgir na mesma altura em que o nosso país entra em recessão(...)”

Consiste, como todos sabemos, na preparação de refeições caseiras que são levadas e consumidas no local de trabalho, independentemente desse mesmo local, pois encontramos este procedimento tanto em empresas, como em instituições de ensino (e tanto em alunos como em professores, é preciso salientar), entre outras. Mas porque é que voltou a “marmita” a ganhar dimensão? É esta parte que realmente importa e é esta parte que temos de compreender.

A “reutilização” deste velho hábito começa a surgir na mesma altura em que o nosso país entra em recessão, quando nos passa-

mos a encontrar na tão complicada crise económica que a todos afetou, de forma mais leve ou mais acentuada. E entende-se facilmente o porquê: A crise levou à quebra de rendimentos e ao aumento das despesas como medidas de austeridade, e a população teve de se adaptar a esta nova realidade. E essa adaptação foi feita, obviamente, com base em cortes em gastos desnecessários. Chegamos assim ao ponto fulcral desta questão. Que gastos desnecessários são esses? Principalmente as pequenas luxúrias, entendendo-se estas luxúrias como as viagens, as aquisições de bens materiais e as refeições em restaurantes ou outros estabelecimentos do sector da restauração.

“(...) o volume de dinheiro que se consegue poupar é sem dúvida relevante.”

Façamos contas por alto: digamos que uma refeição em média num determinado estabelecimento custe 5 euros. Ao fim de uma semana, se almoçarmos todos os dias nesse estabelecimento, iremos gastar 25 euros. Por outro lado, ao prepararmos a nossa própria refeição em casa, ponderemos um gasto de 1,5 euros por refeição. Ao fim de uma semana, em vez dos tais 25 euros, iremos gastar apenas 7,5 euros. Existe desta forma uma redução de 70% dos custos, e percebe-se que com o passar do tempo, o volume de dinheiro que se consegue poupar é sem dúvida relevante.

Para finalizar, e é esta a ilação que se deve tirar, é que a “moda da marmita” está intimamente ligada à conjuntura económica em que o nosso país se encontra, e é um meio de conseguir ameaçar algum dinheiro de forma simples. • **Pedro Afonso Rocha**



DIZCURSO: MESTRADO EUROPEU



O **MARBLE** é um *Joint Master Degree* (JMD) de elevado nível com um programa de estudos internacionais que permite a especialização dos licenciados em Ciências Biomédicas Laboratoriais em Bioquímica Clínica, Imunologia Clínica, Microbiologia Clínica, Citopatologia, Hematologia, Histopatologia, Imunohistoquímica, Patologia Molecular, Transfusão e Ciências da Transplantação entre outras.

“Um ano de aulas em quatro países diferentes mais uma ano de especialização clínica e investigação.”

Introdução: O laboratório clínico desempenha um papel muito importante, na medida em que influencia a decisão médica e os tratamentos. No entanto, é uma parte mais invisível do sistema de saúde. A ciência e a tecnologia têm avançado significativamente nas últimas décadas, o que coloca exigências sempre crescentes sobre o laboratório clínico impulsionando o desenvolvimento de novas especializações em Ciên-

cias Biomédicas Laboratoriais. O papel do Biomédico Laboratorial evoluiu igualmente, com conhecimentos, competências e aptidões cada vez mais especializadas, necessárias para cumprir os requisitos do diagnóstico e tratamento do doente.

O Problema: A capacidade para proporcionar formação pós-graduação avançada neste campo não acompanhou o ritmo existindo um potencial significativo futuro de défice de competências neste sector. A ausência de oportunidades de formação de pós-graduação adequada capaz de fornecer os conhecimentos, competências e aptidões necessários, cria um risco de uma incompatibilidade entre as exigências profissionais e da disponibilidade de profissionais qualificados. Esta é uma ameaça potencial na prestação e assistência ao doente com qualidade.

A Solução: A associação entre quatro Instituições de Ensino Superior Europeias e da *European Association for Professions in*

Biomedical Science (EPBS) na criação de um JMD em Ciências Biomédicas Laboratoriais.

Este Mestrado irá fornecer conhecimentos, competências e aptidões para as necessidades futuras da medicina Laboratorial. Sendo um programa único nesta área e inclui as seguintes características principais:

- **Mobilidade:** os alunos serão obrigados a viajar durante o primeiro ano de estudos e desfrutar das experiências académicas e culturais em cada local de acolhimento;
- **Competência Profissional:** uma oportunidade para desenvolver aptidões profissionais através de uma experiência em diversos ambientes;
- **Conhecimento Técnico:** os alunos irão frequentar módulos ministrados em áreas de especialização;
- **Investigação:** cada aluno irá realizar um projeto de investigação durante o seu segundo ano de estudos.

Os membros do MARBLE são:

- EPBS
- Áustria - Wien University of Applied Sciences-FH Campus
- Irlanda - Dublin Institute of Technology
- Portugal - Coimbra Health School
- Suécia - University of Gothenburg

Mobilidade: Os alunos inscritos num país à escolha do aluno em neste programa terão uma experiência educacional única de natureza verdadeiramente internacional. No primeiro ano percorrem cada um dos quatro países parceiros, realizando uma aprendizagem contínua fornecida por todos os parceiros. No segundo ano, os alunos irão concentrar-se em temas mais especializados, durante este programa irão nomeadamente na prática clínica especializada, através da realização de um projeto de pesquisa especializado levando a uma tese de mestrado. Tudo isto realizado

Resultado: Os alunos irão obter um JMD assinado e reconhecido por todos os membros do consórcio que irá refletir a sua especialização numa área específica. • **Fernando Mendes**

Coordenador do European Joint Master Degree in Biomedical Laboratory Sciences,

Professor Adjunto ESTeSC-Coimbra Health School,

General Secretary of the European Association for Professions in Biomedical Science, Brussels, Belgium.

Informações: info@jmd-marble.com.

<https://www.facebook.com/Marble-1103068393058201/?ref=hl>

INTERESSA-TE?

Audiologia

Audiovestibulologia – 10º Curso Teórico-Prático | 26 e 27 de Fevereiro
XXV Jornadas de ORL do CHP | 18 e 19 de Março

Ciências Biomédicas Laboratoriais

Congresso APTAC | 4 a 6 de Março
12º Congresso Português de Diabetes | 17 a 20 de Março

Dietética e Nutrição

12.º Simpósio Internacional da Sociedade Portuguesa de Doenças Metabólicas (SPDM) | 18 a 19 Março
Semana Digestiva 2016 | 1 a 4 Junho

Farmácia

Workshop de Pomadas Terapêuticas | 5 Março

V CONCIFOP | 30, 31 de Março e 1 de Abril

Fisiologia Clínica

Congresso Português de Cardiopneumologia | 11 a 13 de Março

10º Congresso Mundial sobre Controvérsias em Neurologia | 17 a 20 de Março

Fisioterapia

1º Curso de Fisioterapia Aquática – Hidroterapia em Pediatria | 14 e 15 de Maio

Imagem Médica e Radioterapia

1ª Conferência em Radiações e Saúde – Dosimetria Individual | 19 e 20 de Fevereiro
V Congresso PCR-CPLP | 10 a 12 de Março

Saúde Ambiental

3º Congresso Internacional de Saúde Ambiental | 24 a 26 de Setembro



CIÊNCIA HOJE: DESCOBERTA DA CAUSA DE ELA

A **Esclerose Lateral Amiotrófica (ELA)** é uma doença neurodegenerativa rara, atualmente com prognóstico desfavorável e com baixa expectativa de vida (6 meses a 5 anos). No entanto, existe ainda um número significativo de casos que poderão viver 10 anos ou mais após o diagnóstico, como é o caso de Stephen Hawking.



Nesta doença, que atinge 1 a 2 pessoas em cada 100.000, os neurónios motores, encarregues de conduzir a informação do cérebro aos músculos responsáveis pela fala, movimento, deglutição e respiração, morrem precocemente. Como resultado, esses músculos vão enfraquecendo progressivamente acabando por conduzir à morte quando o doente deixa de conseguir respirar. Recentemente, investigadores da Universidade da Carolina do Norte, nos Estados Unidos, conseguiram descobrir a causa desta patologia, através da deteção de aglomerados tóxicos de uma proteína denominada SOD1.

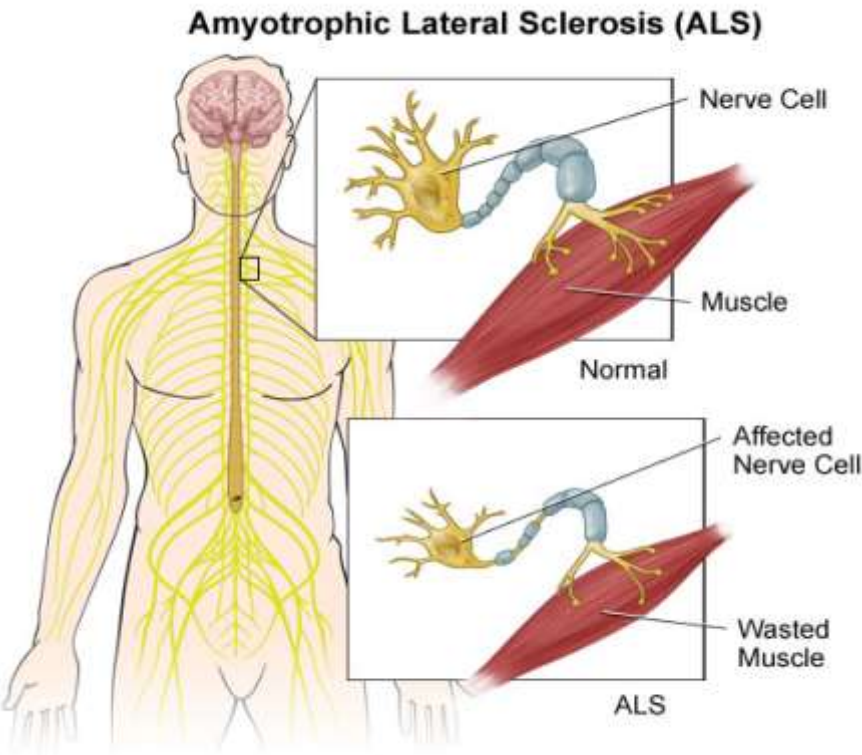
Os resultados deste estudo foram publicados em dezembro de 2015 na revista *Proceedings of the National Academy of Sciences*.

Uma mutação do gene que codifica a proteína SOD1 leva a que haja a formação de um trímero altamente tóxico para os neurónios motores, levando à morte dessas células.

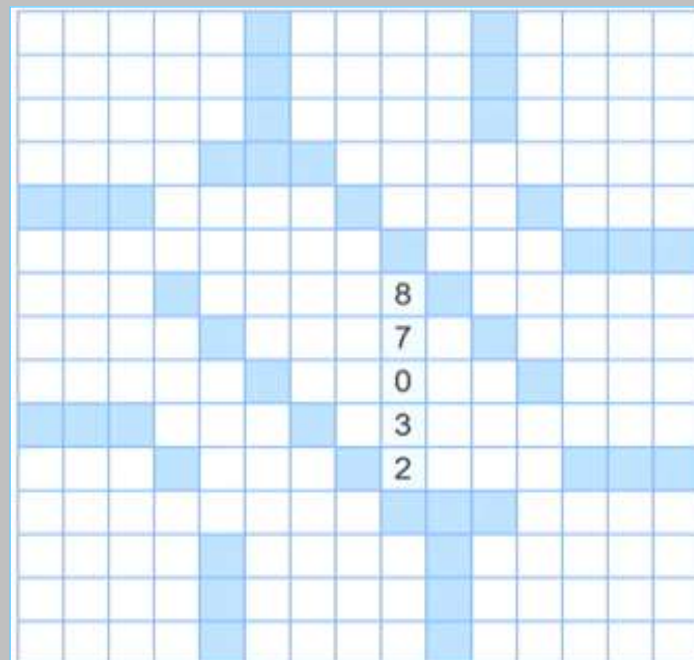
De acordo com o estudo, as proteínas SOD1 que formaram trímeros eram letais aos neurónios motores, enquanto as SOD1 que não sofreram aglomeração não demonstraram ser letais. É assim possível afirmar que a aglomeração de proteínas SOD1 encontra-se associada ao aparecimento de um a dois por cento de todos os casos de ELA.

O responsável pela descoberta, Nikolay Dokholyan, afirma que o próximo passo é descobrir uma forma de impedir a formação desses aglomerados de proteína nas células. Com isto, a equipa planeia continuar a investigar qual o mecanismo que mantém o trímero unido de modo a ser possível criar fármacos que impeçam a sua formação, que quebrem essa ligação ou que neutralizem o seu efeito nocivo.

Com esta descoberta surge uma questão cheia de esperança: Será que este grande achado poderá ainda contribuir para novas terapêuticas como o tratamento de outras doenças neurodegenerativas, como o Parkinson ou o Alzheimer? Esperemos que os avanços da ciência o tornem possível. • **Beatriz Neves**



PASSATEMPOS



3	4	4	5	8
042	1758	6007	22020	24600350
173	2030	6135	24029	57747086
264	2158	6218	27077	82068852
326	2288	6347	27838	83384107
381	2877	7307	29685	
422	3084	7420	38509	
432	3478	7602	45351	
483	3721	7711	45375	
539	3974	7726	62016	
680	4261	7731	63267	
700	4269	8205	67222	
705	4415	8325	75270	
813	4703	8955	79766	
820	4774	9570	87032	
874	5212	5	88795	
988	5358	00398	89692	
	5407	03803	6	
4	5680	06166	021840	
0517	5785	09258	280028	
0662	5837	15079	485396	
0696		17853	503048	
0732				

Desafio de Einstein—Dia dos Namorados

	Casal 1	Casal 2	Casal 3	Casal 4	Casal 5
Malas	<input type="text"/>	<input type="text"/>	<input type="text"/>	<input type="text"/>	<input type="text"/>
Namorado	<input type="text"/>	<input type="text"/>	<input type="text"/>	<input type="text"/>	<input type="text"/>
Namorada	<input type="text"/>	<input type="text"/>	<input type="text"/>	<input type="text"/>	<input type="text"/>
Destino	<input type="text"/>	<input type="text"/>	<input type="text"/>	<input type="text"/>	<input type="text"/>
Duração	<input type="text"/>	<input type="text"/>	<input type="text"/>	<input type="text"/>	<input type="text"/>
Hotel	<input type="text"/>	<input type="text"/>	<input type="text"/>	<input type="text"/>	<input type="text"/>

O casal que vai para Porto Alegre está exatamente à esquerda do casal das malas Azuis.

O casal das malas Vermelhas irá se hospedar no hotel California

Tais está em uma das pontas.

Bernardo se hospedará no hotel Volte Sempre

Lucas passará o carnaval no Rio de Janeiro.

Na primeira posição está o casal das malas Amarelas.

O casal que viajará durante 5 dias está exatamente à direita do casal que se hospedará no hotel Floresta Nativa.

O casal que viajará para a região centro-oeste terá 7 dias de descanso.

Na primeira posição está o casal que vai viajar durante 6 dias.

Taís viajará para a capital do Acre.

Na segunda posição está o casal que curtirá o carnaval no Rio de Janeiro.

Ivan viajará com a namorada durante 4 dias.

Paola está em uma das pontas.

Ricardo está na terceira posição

O casal das malas Brancas vai para Cuiabá

Quem vai se hospedar no hotel California está ao lado de quem vai para Juabá.

O casal que vai para Salvador está exatamente à direita do casal que viajará durante 4 dias.

Débora ficará hospedada no hotel Floresta Nativa

Bernardo está na quinta posição.

Jaqueline está ao lado do casal que viajará para a capital do Mato Grosso

Jaqueline está exatamente à esquerda do casal que vai viajar durante 7 dias.

Na terceira posição está o casal que se hospedará no hotel Ponte Grande.



O BOM

Os alunos estão a usufruir bastante da nova biblioteca da ESTeSC.

Este ano existiram mais alunos a candidatarem-se ao programa Erasmus.

O MENOS BOM!

Muita gente na biblioteca provoca barulho, e assim será difícil haver alargamento do horário de funcionamento.

Durante os exames, continuou a já normal confusão na distribuição das salas.

PETER PAN



Janeiro. Aquele mês em que preciso de pesos nos tornozelos (aqueles que uso no gym) para me manter com os pés na terra e estudar, num dia, o que devia ter estudado no semestre inteiro. Aquele mês marcado por duas semanas fantásticas em que não importa que dia é porque de certeza há frequência, trabalhos e avaliações práticas. Tanto gostávamos de pedir ao génio da lâmpada que estes 15 dias voassem à velocidade da luz (para quem não se recorda, ou ainda não fez física, $3,0 \times 10^8$) como desejamos que os dias tenham 26h para termos mais duas horas extras para fazer uma pausa e ver o mais recente episódio de The Walking Dead (que muitas vezes traduz a realidade de muitos na vida académica). E eis que estás na última quinta do semestre e pensas que podes desfrutar de uns dias para dormir, mas finalmente lançam as notas e percebes que mal tiveste tempo de te aperceber da data dos exames e lá se vão esses planos.

É durante este período de preparação que te tornas verdadeiramente assíduo na biblioteca (eventualmente expulso pela responsável que está farta de te ver por lá) e sobrevivês à base de café, este tão precioso estimulante. Este ano apercebeste-te que não és tu a invadir a biblioteca vizinha e passas a sofrer na pele o que é ter a biblioteca ocupada pelos amigos do lado.

Janeiro também foi mês de eleições para a presidência da república. Ao contrário da maioria dos jovens deste Portugalzinho, em que a abstenção continua a ter maior percentagem, eu segui a campanha eleitoral com muita atenção para que quando fosse exercer o meu direito de voto pudesse votar de forma consciente. Para quem não sabe tenho dupla nacionalidade, sou Luso-Nederlandês, por isso posso votar tal como vocês, por correspondência é claro. Durante o tempo de antena ouvi falar de temas que nunca passam de moda como a corrupção, a clássica e também sempre em voga, crítica aos adversários a abater e também aquilo que podiam ser os novos sucessos musicais a serem cantados, todos os domingos, por este país fora. Já passou quase um mês e ainda dou por mim a cantar nos meus voos noturnos “Henrique, Henrique/ foste rei a inovar” ou “Vota Moraes que os tempos são tais/e o tempo não é de ninguém”.

Entretanto já estamos em fevereiro, mês em que todos os homens deste país podem realizar o seu *fetiche* de andar vestidos de mulher na rua com a desculpa de que é carnaval e que são “matrafonas”. Depois dos palhaços e do samba à chuva, chega o dia mais romântico do ano. Não importam os outros dias do ano desde que no dia 14 de fevereiro haja uma fotografia romântica para inundar todas as redes sociais. E por falar em inundações tenho que fazer um part-time a tirar alguma areia do Mondego, alguém interessado em ajudar? As enguias já apanhei sozinho porque, em escabeche, são cá um petisco!!!

Fevereiro traz-nos também o segundo semestre e regressamos a Coimbra na esperança de ter um horário que permita sair às terças e quintas-feiras. No entanto, para além de defender que temos sempre que acreditar que é possível lamento informar-vos que estamos em horários prolongados e que há aulas às sextas-feiras às 8h, contudo sei que vão acabar por ir ao Fonseca “beber um café” e quando derem conta são 6h e estão no *Milénium* à espera do autocarro para voltar para casa.

Sempre me disseram que quem vos avisa vosso amigo é por isso comecem a poupar que, entretanto está aí a segunda venda de vouchers para a melhor semana de um estudante de Coimbra – queima das fitas 2016.

FICHA TÉCNICA

Coordenadora:

Carolina Jordão

Secretária:

Responsável

Multimédia:

Micael Lindo

Rui Soares

Logótipo:

Ana Fonseca;

Imagem:

Cristiano Cunha

Colaboradores

Permanentes:

Ana Inverno

Beatriz Neves

Carolina Ferreira

Catarina Canhoto

Licinia Santos

Pedro Afonso Rocha

Raquel Costa

Sandra Gonçalves

Impressão:

Centro de cópias RR;

Tiragem:

150 exemplares

Supervisão:

Núcleo de Informação e

Divulgação da AE-ESTESC

Propriedade:

Associação de Estudantes da ESTeSC;

Agradecimentos:

Associação de Estudantes da ESTeSC